



بنك الاستثمار القومي

قطاع الاستثمار والموارد

الدعم الفني للاستثمار

# المؤشرات الاقتصادية



ابريل ٢٠١٨

## تقديم

تمر مصر بمرحلة انتقالية منذ يناير ٢٠١١، حيث تتأهب البلاد للانطلاق بعد اكتمال تشكيل مؤسسات الدولة.

لقد قررت الإدارة الجديدة للبلاد منذ اضطلاعها بمهام منصبها في منتصف يوليو ٢٠١٣ اعتماد استراتيجية جديدة لمواجهة الاختلالات الرئيسية للاقتصاد الكلي والنمو الاقتصادي البطيء وارتفاع معدلات الفقر حيث يتمثل جوهر هذه الاستراتيجية الجديدة في العمل بسياسات مالية ونقدية توسعية وليست انكماشية من خلال ضخ موارد جديدة تأتي من الخارج بهدف تحفيز الاقتصاد من خلال استثمار العام في البنية التحتية وترشيد النفقات عن طريق إزالة التشوهات الكبيرة التي يعاني منها الاقتصاد المصري ( دعم الطاقة على سبيل المثال ) وإعادة تخصيص النفقات لصالح القطاعات الاجتماعية ( مجال الصحة على سبيل المثال )

في ظل هذه الظروف يسر بنك الاستثمار القومي اصدار هذه "المؤشرات الاقتصادية" الجديدة لإعطاء فكرة موجزة عن أهم التطورات التي تطرأ على القطاعات الاقتصادية الرئيسية.

### محمود منتصر

نائب رئيس مجلس الإدارة والعضو المنتدب

المؤشرات الاقتصادية تعنى بتقديم أحداث التطورات التي تطرأ على الاقتصاد المصري وقطاعاته المختلفة شهريا، يتم نشر المؤشرات الاقتصادية لأغراض إعلامية فقط ولا تعكس بالضرورة الرأي الرسمي لبنك الاستثمار القومي.

حقوق التأليف والنشر محفوظة للدعم الفني للاستثمار، قطاع الاستثمار والموارد، بنك الاستثمار القومي، لا يجوز نسخ جزء من هذا الإصدار أو إعادة نشره، كليا أو جزئيا، بدون موافقة خطية من بنك الاستثمار القومي.

## الفهرس

صفحة	المحتويات
3	ملخص لأحدث تطورات المؤشرات الاقتصادية
5	مؤشرات الاقتصاد العيني
5	السياحة
6	قناة السويس
7	مؤشرات الأسعار المحلية
7	أسعار صرف العملات
8	المؤشرات النقدية
9	أسعار الفائدة
10	مؤشرات المالية العامة
11	مؤشرات القطاع الخارجي
11	السكان وقوة العمل
12	البورصة المصرية
14	البورصة العالمية
14	أسعار السلع العالمية
15	مصادر البيانات

## ملخص لأحدث تطورات المؤشرات الاقتصادية

- بلغ معدل نمو الناتج المحلي الإجمالي نحو ٥,٣% خلال الربع الثاني من العام المالي ٢٠١٧/٢٠١٨ مقابل ٣,٨% خلال الربع المقابل له من العام المالي السابق ٢٠١٦/٢٠١٧ (١).
- ارتفع صافي الاحتياطيات الدولية لتصل إلى ٤٤,٠ مليار دولار في شهر ابريل ٢٠١٨ مقابل ٤٢,٦ مليار دولار في مارس ٢٠١٨ (٢).
- قررت لجنة السياسة النقدية للبنك المركزي المصري في اجتماعها الأخير في 17 مايو ٢٠١٨ الإبقاء على سعري عائد الإيداع والإقراض لليلة واحدة وبواقع ١٦,٧٥%، ١٧,٧٥% على التوالي، وكذا سعر العملية الرئيسية للبنك المركزي بواقع ١٧,٢٥%، وكذلك ابقاء سعر الائتمان والخصم عند مستوى ١٧,٢٥% (٢).
- سجل المعدل الشهري للتضخم ارتفاعا وفقا للرقم القياسي العام لأسعار المستهلكين ليصل إلى ١,٥٠% في ابريل ٢٠١٨ مقابل 0.99% الشهر السابق في حين انخفض المعدل السنوي للتضخم العام معدلا بلغ ١٣,١٠% في ابريل ٢٠١٨ مقابل ١٣,٣٢% في مارس ٢٠١٨.
- ارتفع عدد السائحين في شهر نوفمبر ٢٠١٧ ليصل إلى ٧٧٨,٨ ألف سائح مقابل ٤٩٩,٨ ألف سائح في نوفمبر ٢٠١٦ بنسبه ارتفاع بلغت (٥٥,٨%)، وكذلك ارتفعت عدد الليالي السياحية بنسبة بلغت (١٤٥,٨%) لتصل إلى ٨١٥٠,١ ألف ليلة مقابل ٣٣١٥,٣ ألف ليلة عن نفس فترة المقارنة (٣).
- ارتفاع اعداد السكان في جمهوريه مصر العربية بشكل ملحوظ حيث بلغت ٩٦,٦ مليون نسمة في مارس ٢٠١٨ مقارنة بـ ٩٢,٧ مليون نسمة في مارس ٢٠١٧ بنسبه ارتفاع بلغت ٤,٢% (٤).
- حققت جملة الإيرادات خلال الفترة يوليو - يناير ٢٠١٧/٢٠١٨ نحو ٣٥٣,٧ مليار جنيه مقابل ٢٧٣,٢ مليار جنيه خلال فترة الدراسة من العام المالي السابق (5).
- بلغ إجمالي دين الموازنة العامة (محلي وخارجي) نحو ٣٦٧٦ مليار جنيه في نهاية مارس ٢٠١٧ بنسبة ١٠٥,٩% من الناتج المحلي (5).
- حقق ميزان المدفوعات فائضا كليا بلغ نحو ٥,٦ مليار دولار (2.4 من الناتج المحلي الإجمالي) خلال الفترة يوليو-ديسمبر ٢٠١٧/٢٠١٨ مقابل ٧ مليار دولار (١,٨% من الناتج المحلي الإجمالي) خلال العام المالي السابق (٥)

(١) وزارة التخطيط

(٢) البنك المركزي المصري

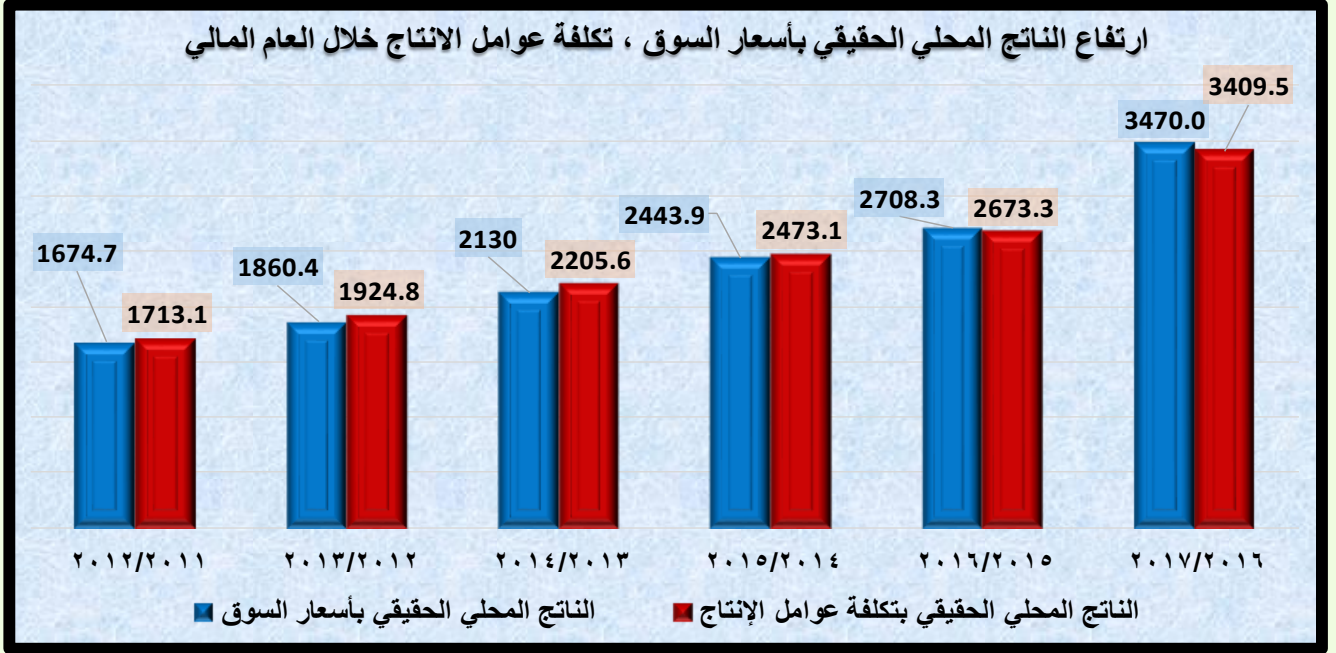
(٣) الجهاز المركزي للتعبة العامة والاحصاء عن وزارة السياحة

(٤) الجهاز المركزي للتعبة العامة والاحصاء

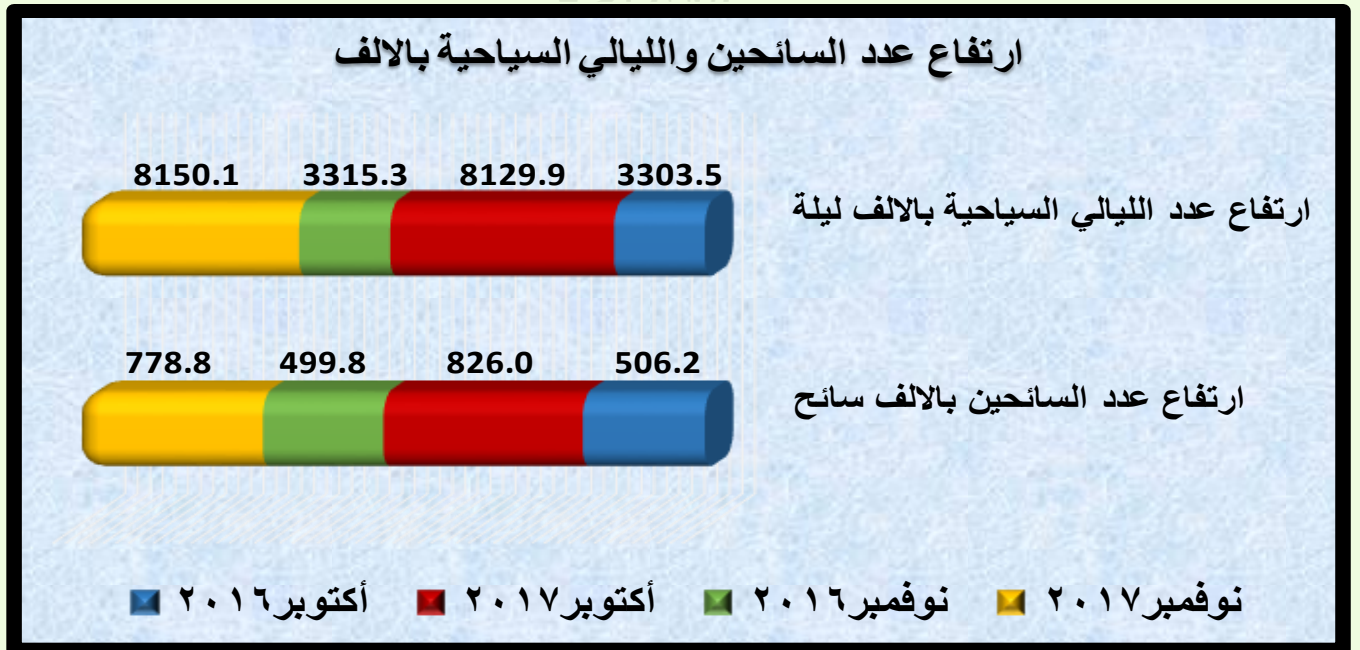
(٥) وزارة المالية

- ارتفع مؤشر إيجي إكس ٣٠ خلال تعاملات شهر ابريل ليغلق عند مستوى ١٨٢٩٦ نقطة مسجلا ارتفاعا بلغ ٤,٨٤%، ومالت الأسهم المتوسطة للارتفاع حيث سجل مؤشر إيجي إكس ٧٠ ارتفاعا بنحو ٠,٧١% مغلقا عند مستوى ٨٧٧ نقطة، أما مؤشر إيجي إكس ١٠٠ فسجل ارتفاعا بنحو ٣,٠٦% مغلقا عند مستوى ٢٣٠٧ نقطة (٦).
- ارتفعت عائدات قناة السويس فبراير ٢٠١٨ لتصل الى ٧,٧ مليار جنيه مقابل ٦,٤ مليار جنيه في فبراير ٢٠١٧، كما حققت حركة المرور ارتفاعا في أعداد السفن، حيث بلغ عدد السفن التي عبرت القناة ١٣١٩ سفينة في فبراير ٢٠١٨ مقابل ١٢٨٦ سفينة في فبراير ٢٠١٧ (٧).
- حقق مؤشر داو جونز ارتفاعا خلال شهر ابريل ٢٠١٨ ليسجل ٢٤١٦٣,١٥ مقابل 24103.11 في مارس ٢٠١٨ بينما شهد مؤشر داكسي ارتفاعا أيضا حيث سجل ١٢٦١٢,١١ في ابريل ٢٠١٨ مقارنة بشهر مارس ٢٠١٨ الذي سجل ١٢٠٩٦,٧٣ في حين شهد مؤشر فوتس ارتفاعا في ابريل ٢٠١٨ ليسجل ٧٥٠٩,٣٠ مقابل ٧٠٥٦,٦١ في مارس ٢٠١٨ فيما سجل مؤشر نيكاي ٢٢٥ في ابريل ٢٠١٨ ارتفاعا أيضا ليسجل ٢٢٤٦٧,٨٧ مقابل ٢١٤٥٤,٣٠ في شهر مارس ٢٠١٨ (٨).
- حقق مؤشر الدولار ارتفاعا خلال شهر ابريل ٢٠١٨ ليسجل ٩١,٦٣ مقابل ٨٩,٨١ في مارس ٢٠١٨ (٨).
- اما أسعار السلع العالمية فقد ارتفع النفط الخام في ابريل ٢٠١٨ ليسجل ٦٨,٥٧ مقابل ٦٤,٩٤ في مارس ٢٠١٨ أما نفط برنت فقد مال الى الارتفاع أيضا ليسجل 75.17 في ابريل ٢٠١٨ مقارنة ٧٠,٧٢ في مارس ٢٠١٨. وبالنسبة للمعادن النفيسة، فقد شهد الذهب انخفاضا خلال شهر ابريل ٢٠١٨ ليصل الى ١٣١٦,٢٠ مقابل ١٣٢٧,٣٠ في شهر مارس ٢٠١٨ بينما سجلت الفضة ارتفاعا حيث سجلت ١٦,٣١٢ في ابريل ٢٠١٨ مقارنة ب ١٦,٢٢٣ في مارس ٢٠١٨. اما المحاصيل الزراعية فقد سجل القمح الأمريكي ارتفاعا ليسجل ٥١٣,٠٠ في ابريل ٢٠١٨ مقابل ٤٥١,٧٥ في مارس ٢٠١٨ كما مال القطن الأمريكي ٢ الى الارتفاع ايضا ليسجل ٨٣,٨٨ في ابريل ٢٠١٨ مقارنة ٨١,٥٨ في مارس ٢٠١٨ اما سكر لندن فسجل انخفاضا ليسجل ٣٣٠,٨٠ في ابريل ٢٠١٨ مقابل ٣٥١,٢٠ في مارس ٢٠١٨ (٨).

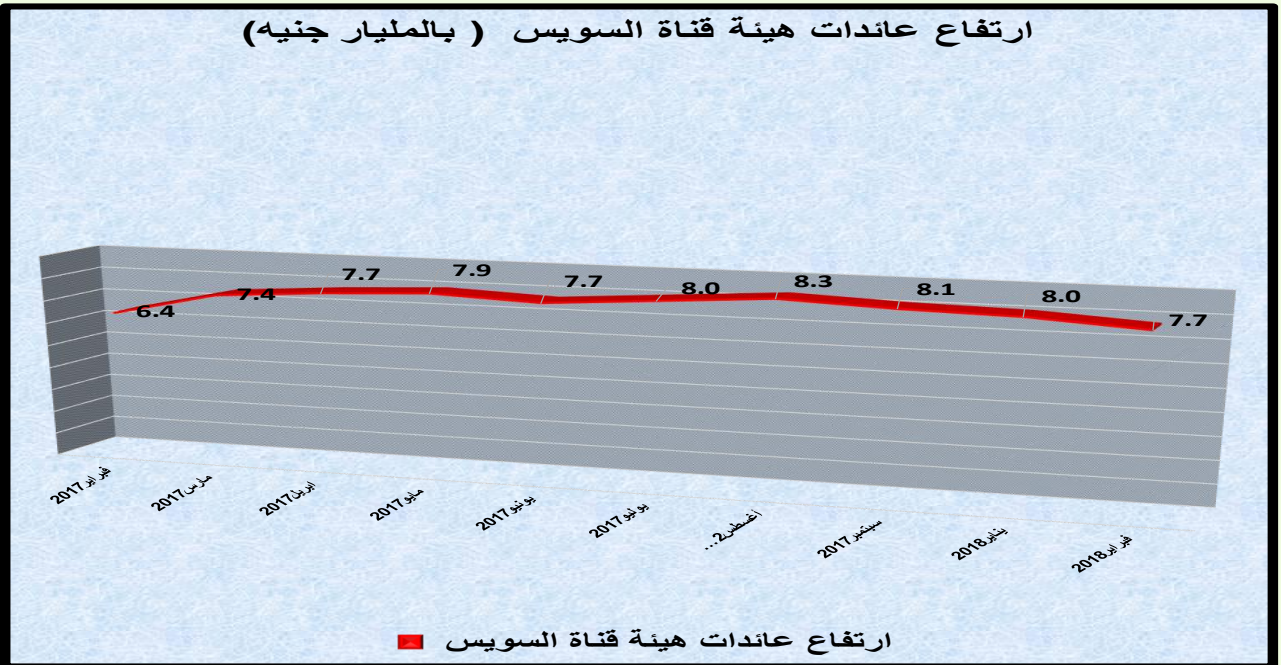
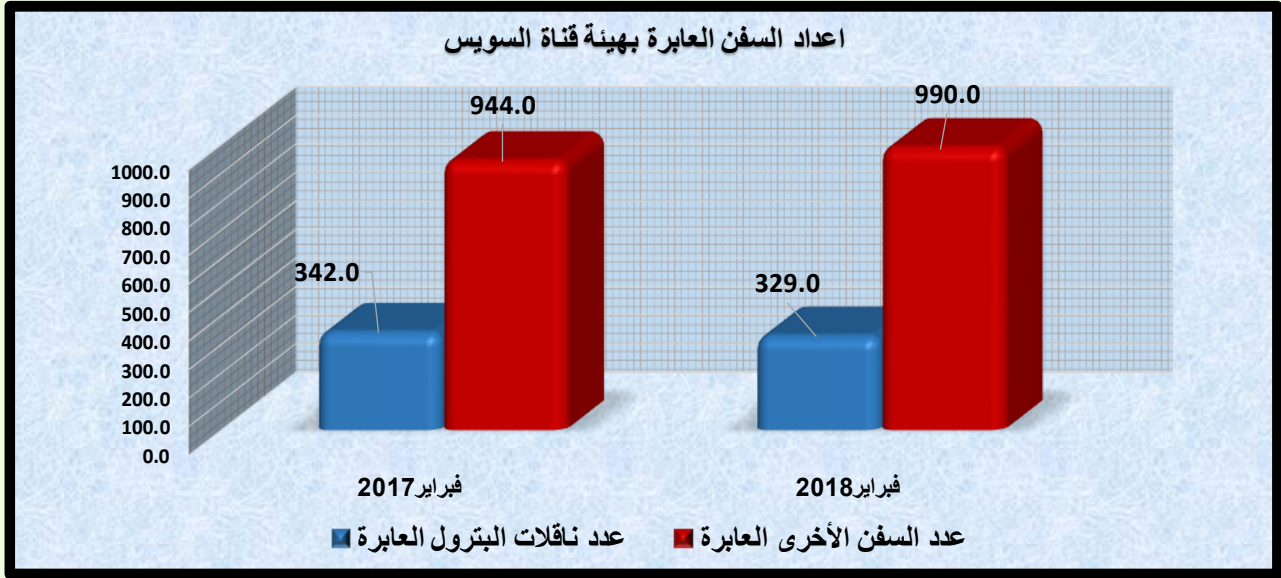
## مؤشرات الاقتصاد العيني



## السياحة

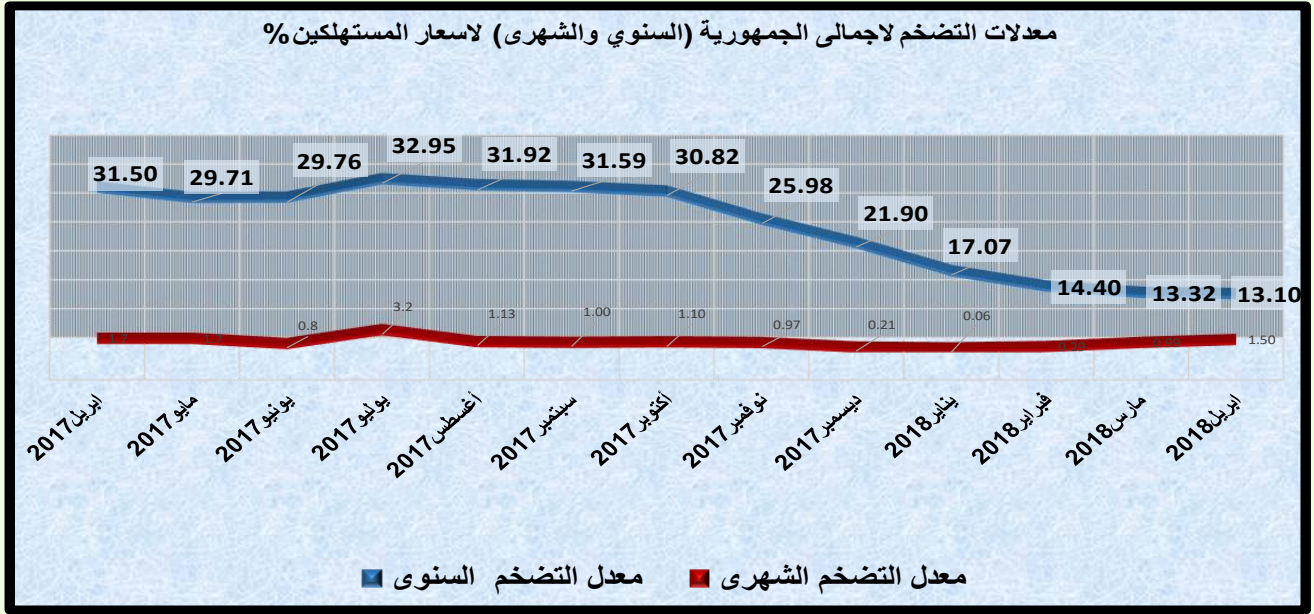


## قناة السويس



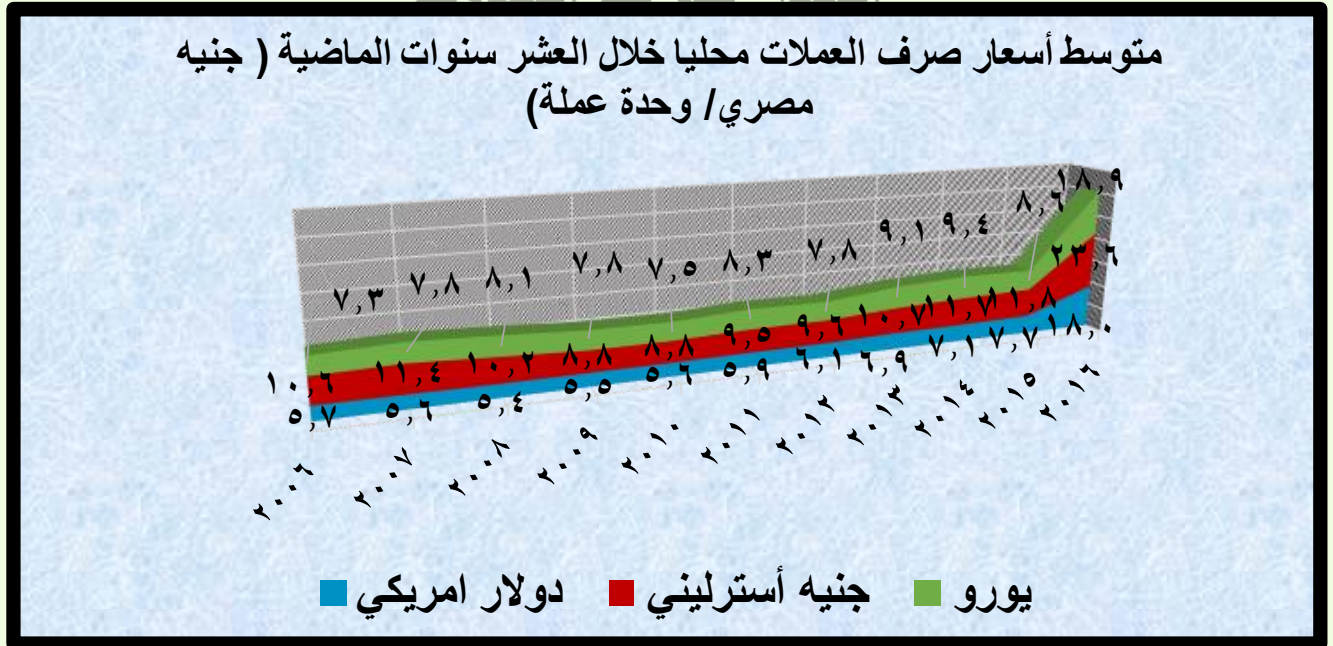
المصدر: هيئة قناة السويس

## مؤشرات الأسعار المحلية

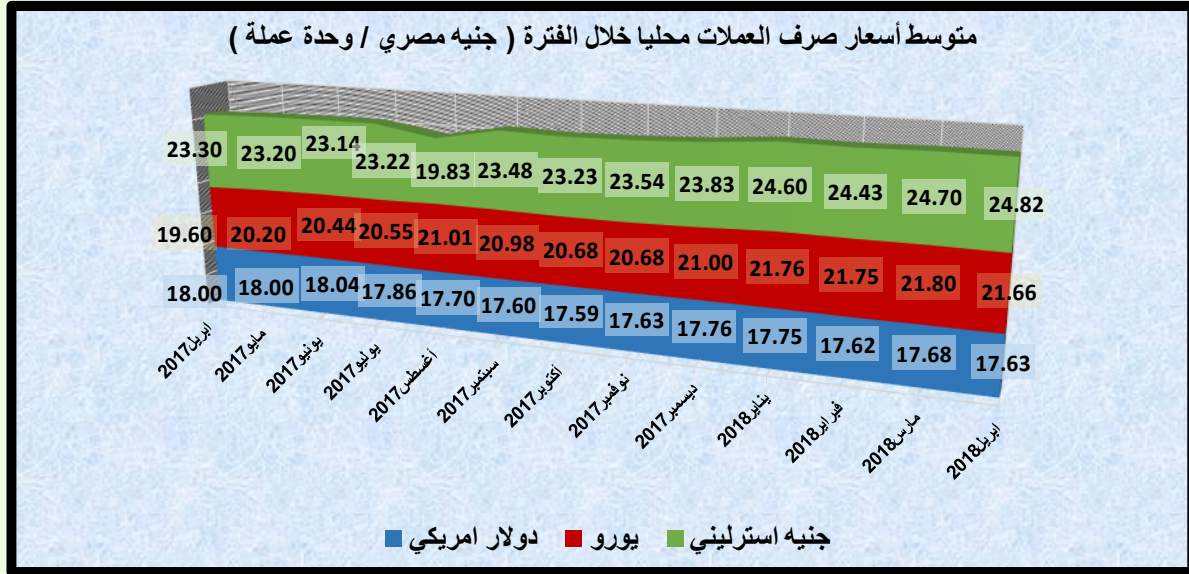


المصدر: الجهاز المركزي للتعبئة العامة والاحصاء

## أسعار صرف العملات

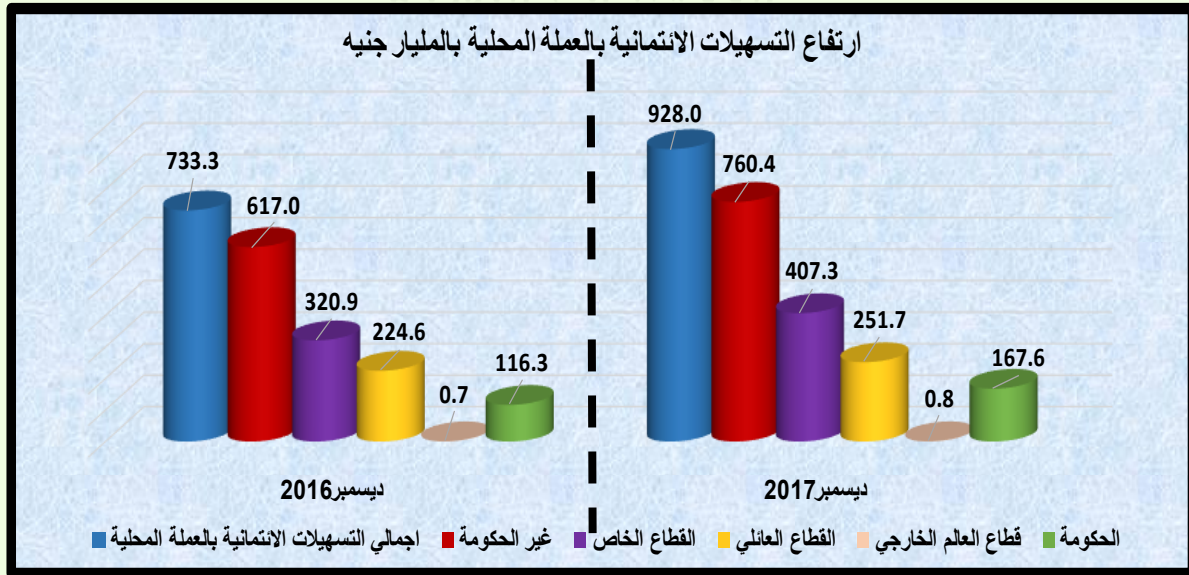


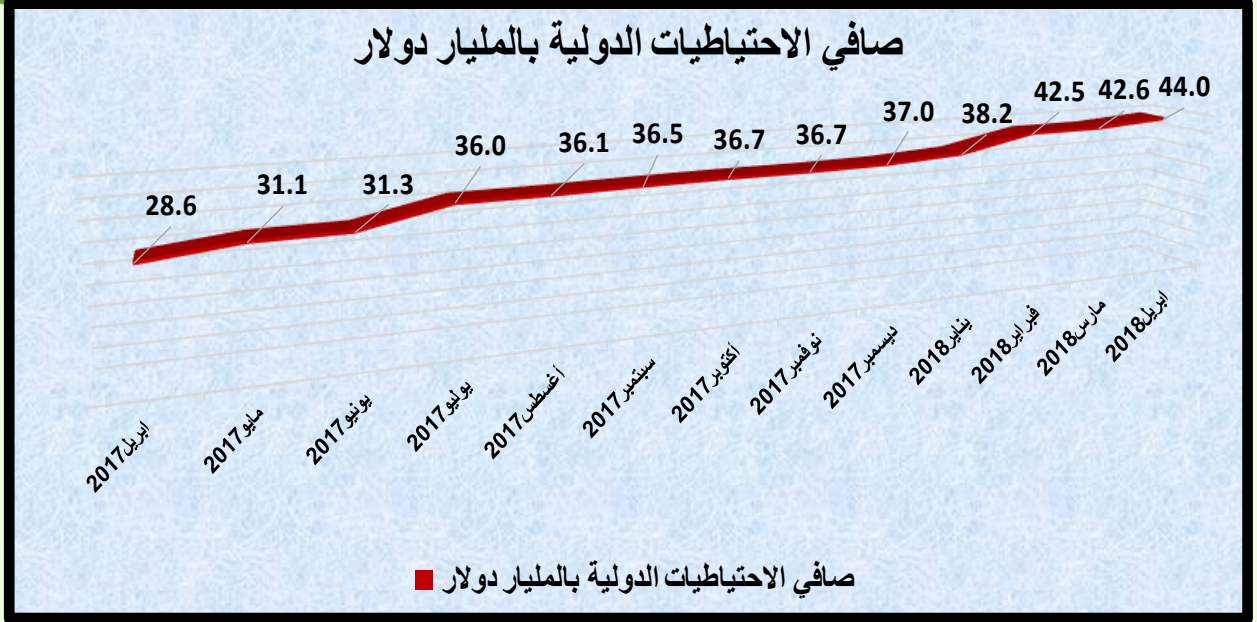




المصدر: البنك المركزي المصري / رويتر

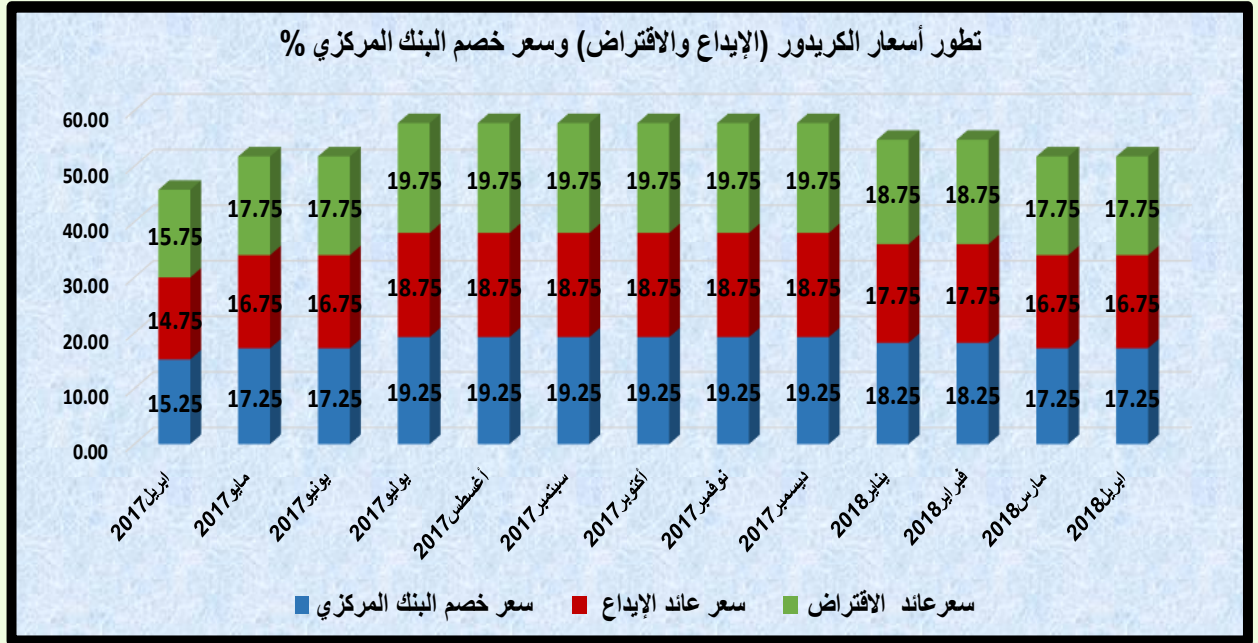
## المؤشرات النقدية



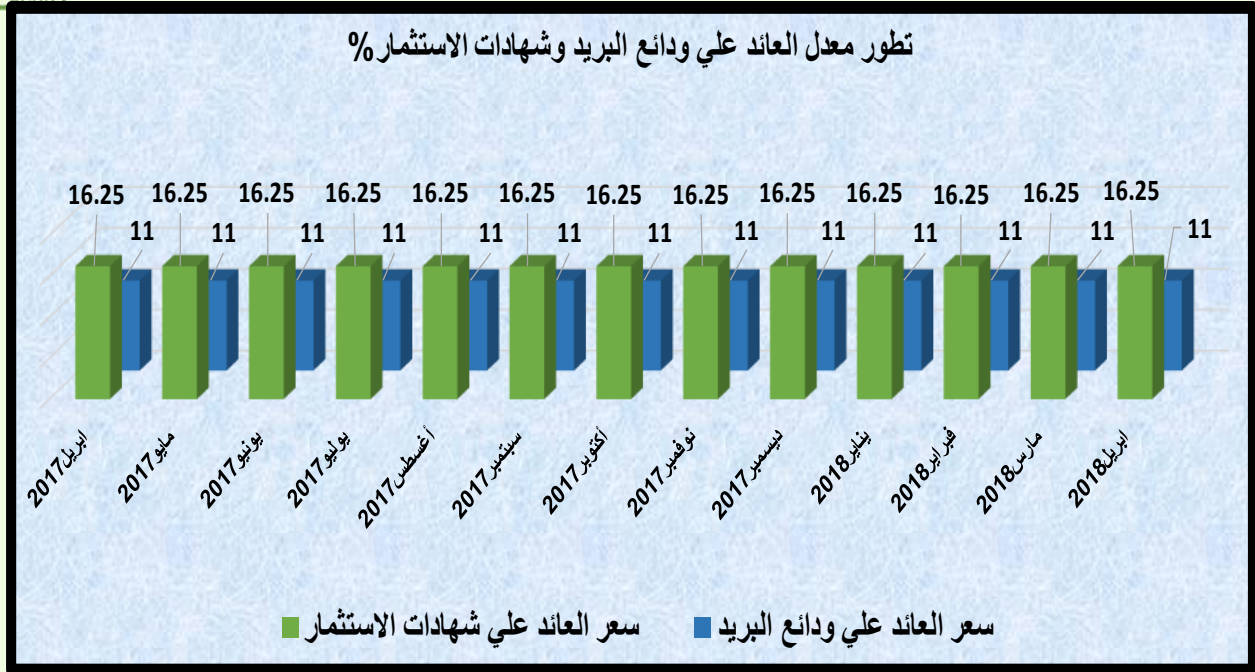


## أسعار الفائدة

المصدر: البنك المركزي المصري

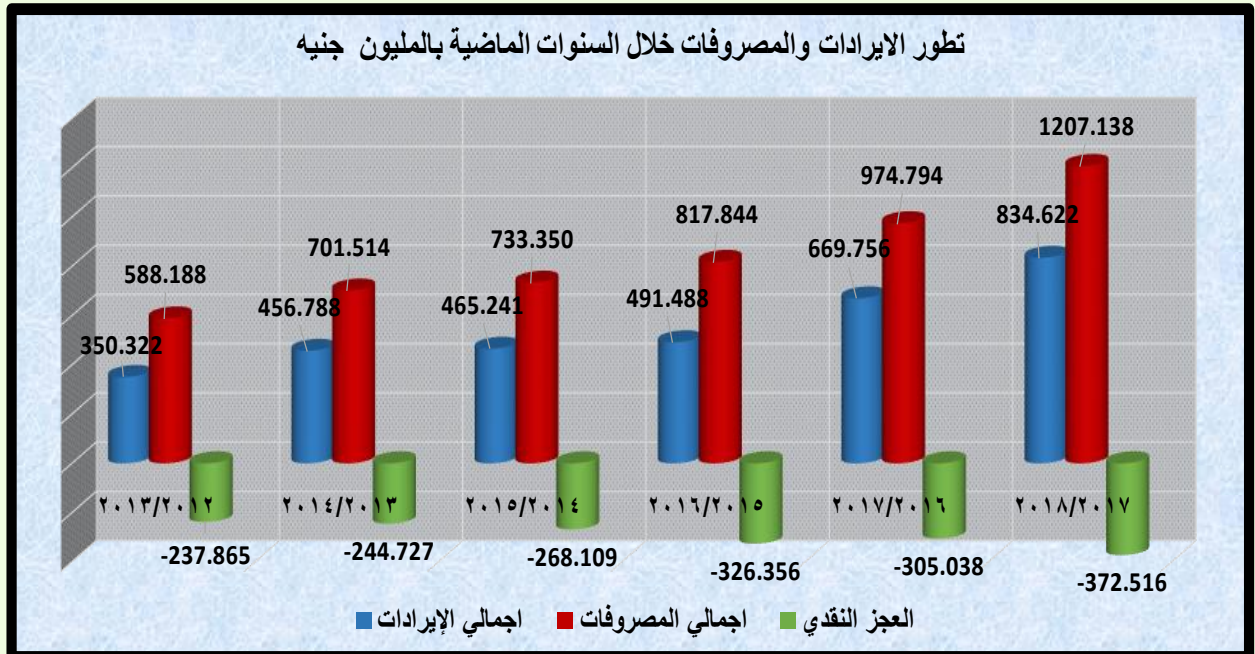


المصدر: البنك المركزي المصري



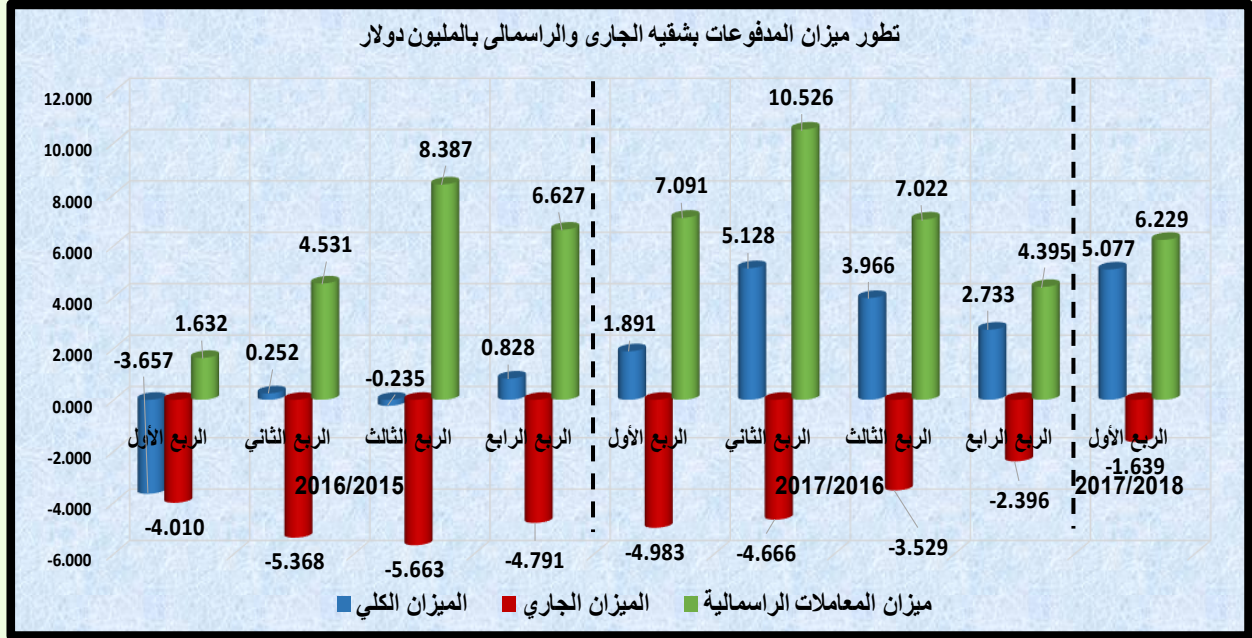
المصدر: بنك الاستثمار القومي

## مؤشرات المالية العامة

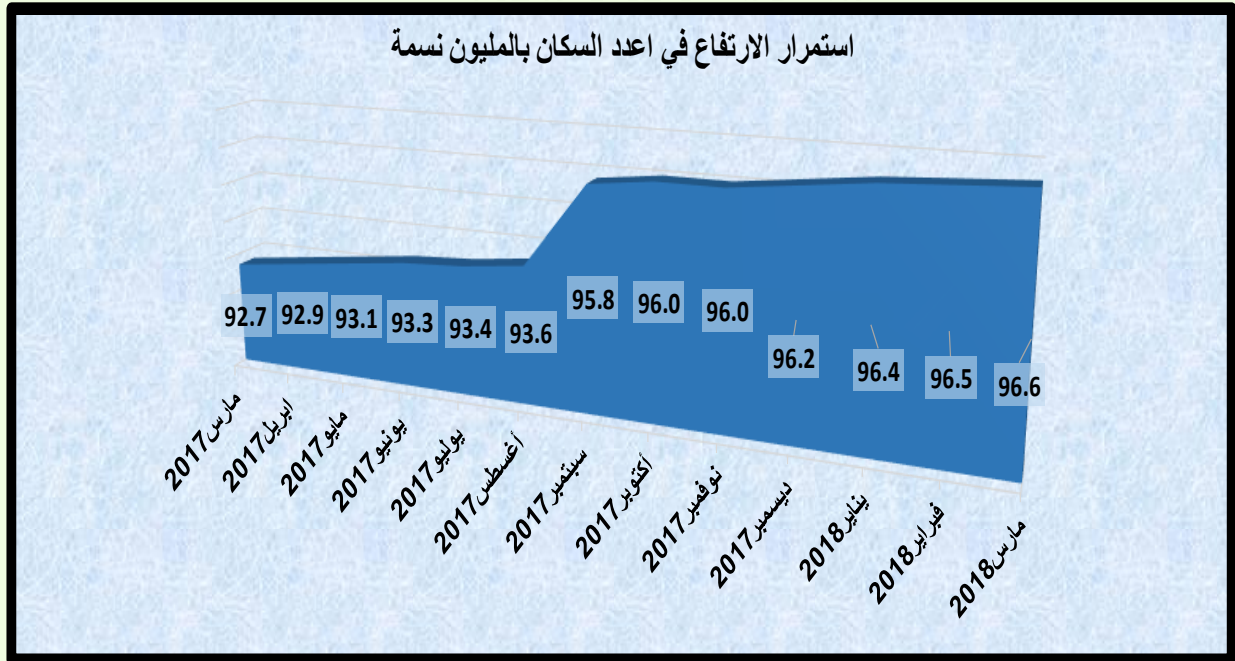


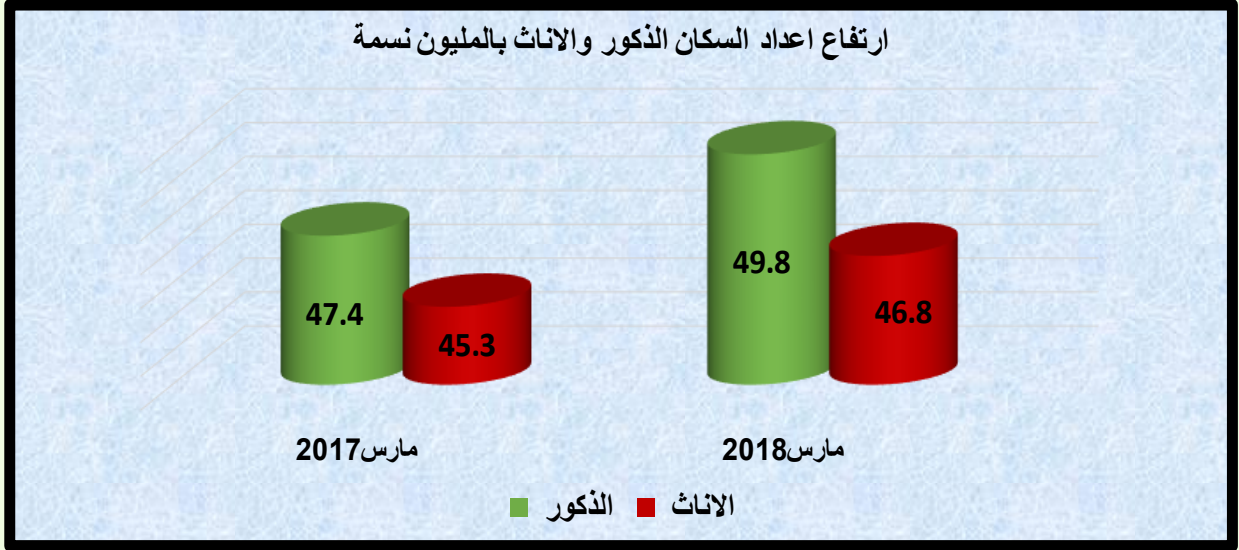
المصدر: وزارة المالية

## مؤشرات القطاع الخارجي



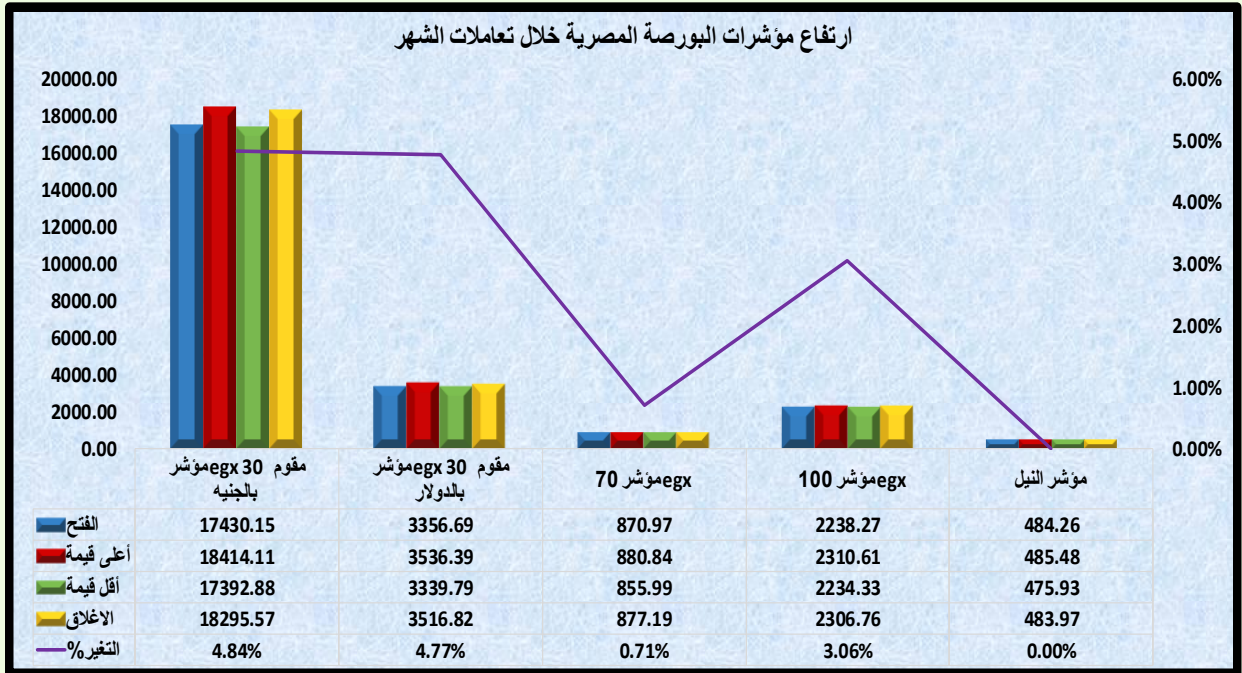
## السكان وقوة العمل

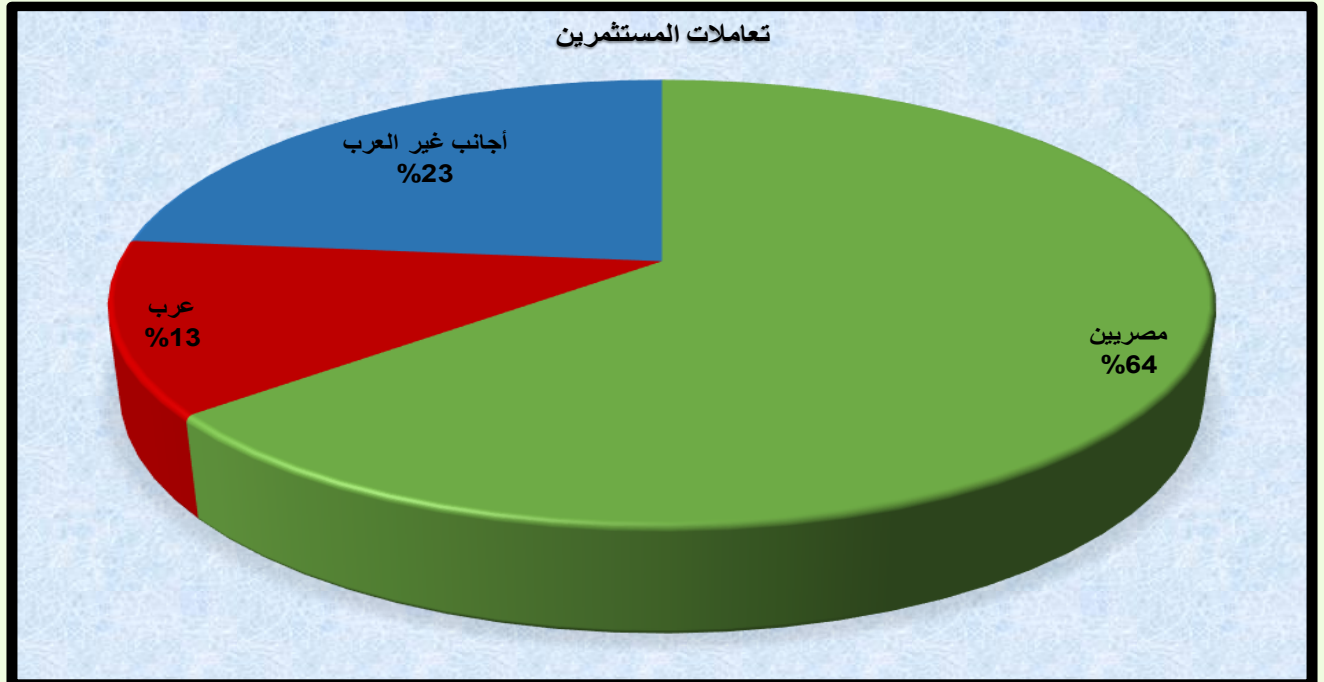
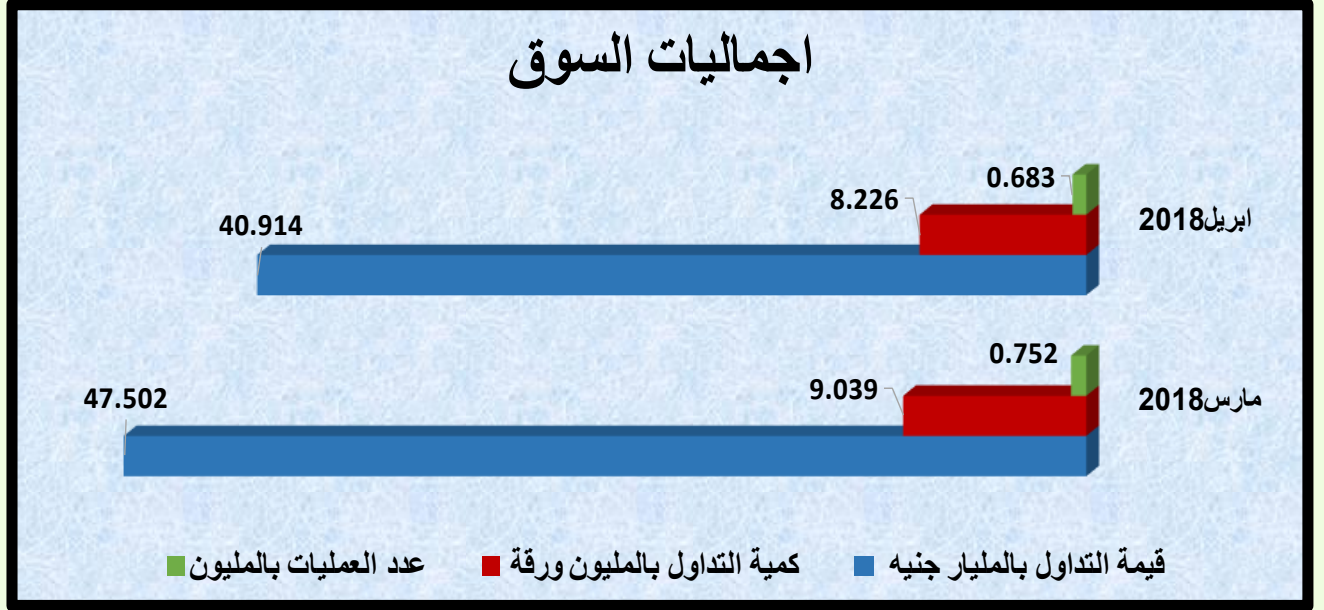




المصدر: الجهاز المركزي للتعبئة العامة والاحصاء

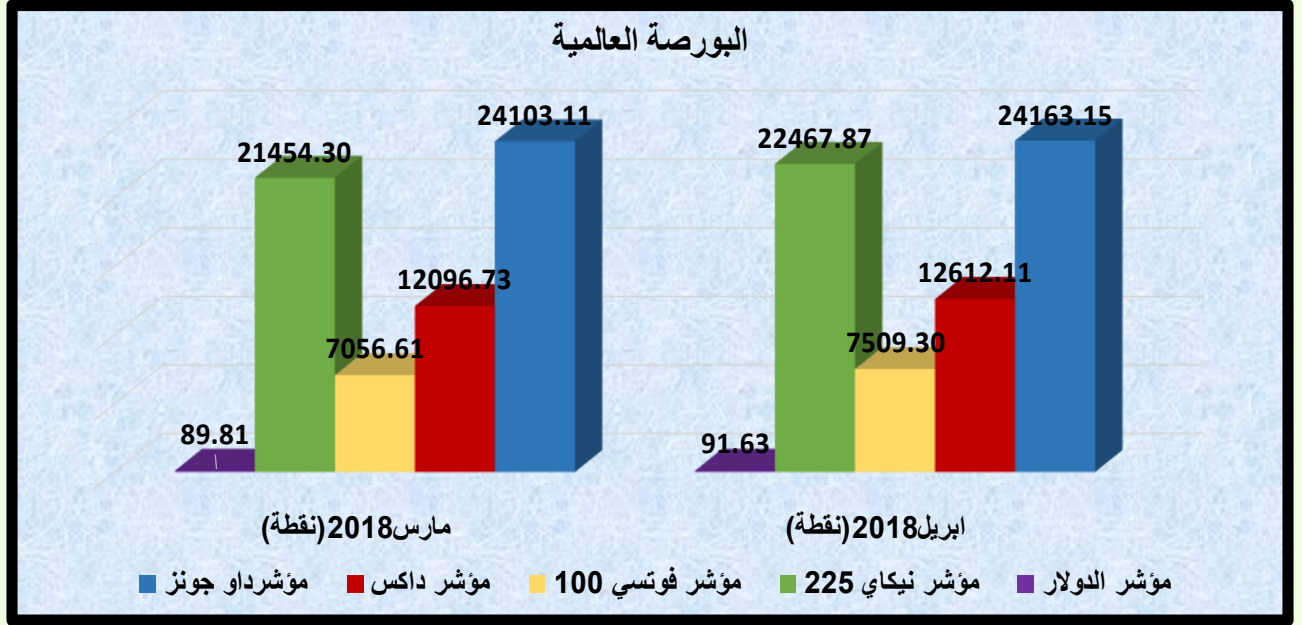
## البورصة المصرية مؤشرات سوق المال



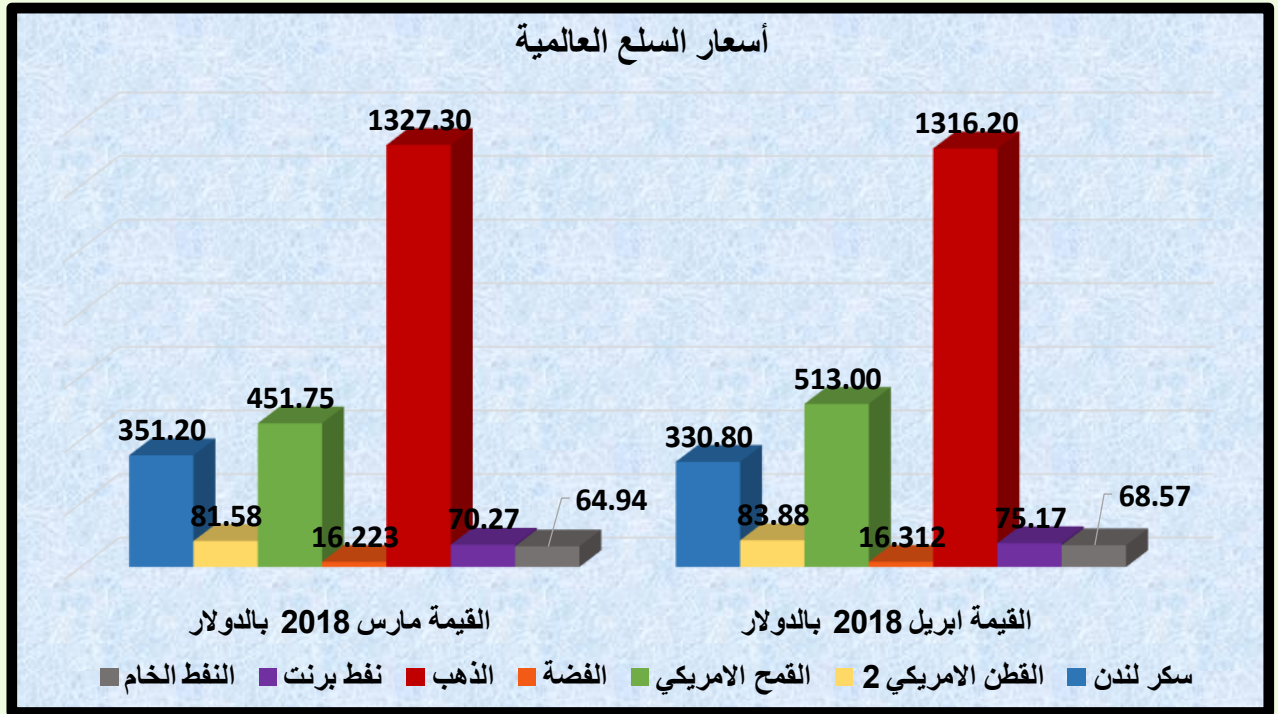


المصدر: البورصة المصري

## البورصة العالمية



## أسعار السلع العالمية



المصدر: investing.com



## مصادر البيانات

الجهاز المركزي للتعبئة العامة والإحصاء

بنك الاستثمار القومي

وزارة التخطيط والمتابعة والإصلاح الإداري

وزارة السياحة

هيئة قناة السويس

البنك المركزي المصري

وزارة المالية

البورصة المصرية

[investing.com](http://investing.com)